

Schmid® Kaminad

Hooldus- ja kasutusjuhend

Vastavalt standardile DIN EN 13229 A (võimalik avatud kasutus) ja standardile DIN EN 13229 AI (isesulguv(ad) tuleaseme üks(ed)).

Tähelepanu:

Käesolev hooldus- ja kasutusjuhend tuleb seadme kasutajale kindlasti üle anda ja koos temaga läbi vaadata!

Kaminad vastavalt standardile DIN EN 13229 AI

Neil kaminatel on isesulguvad tuleaseme uksed, mida avatakse ainult vajadusel, nt. tuleaseme puhastamiseks ja põletusmaterjali lisamiseks.

Nende kaminat puhul on võimalik paigaldada mitu kaminat ühte korstnat kasutama.

Sulgurmehanismi manipuleerimine on ohutuse huvides keelatud.



Tuleaseme muutmine on põhimõtteliselt keelatud!

Kvaliteet on mitmete testidega kinnitatud!

Hea kaminasõber,

Täname Teid ja soovime Teile palju õnne, et olete otsustanud Schmid kamina kasuks. Meie seadmed on valmistatud parimatest materjalidest ja parimate uusimate teadmiste kohaselt. Seda kinnitab meie 5-aastane garantii, mis algab ostukuupäevast (välja arvatud kuludetailide osas). Oleme püüdnud teha nende toodete disaini võimalikult sirgjooneliseks ja ajatuks ning kasutamise võimalikult lihtsaks.



Kasutusjuhend

Lugege käesolev kasutusjuhend enne kamina esmakordset kasutamist kindlasti läbi. Selle juhendi täpne järgimine on eelduseks seadme probleemideta toimimisele, ohutusele ja keskkonnasõbralikkusele. Pidage kindlasti silmas, et toote ebaõige käsitlemise korral kaotab selle garantii kehtivuse.

Õige põletusmaterjal

See Schmid kamin on mõeldud ainult järgnevate põletusmaterjalide jaoks:

- **Õhukuiv puit** (niiskusesisaldusega alla 20% ja halu pikkusega ca. 33 cm)
Esimene põletusmaterjali kogus 3 kuni 5 kg (ca. 3 kuni 5 halgu)
- **Pruunsöebriketid**
Põletusmaterjali kogus 3 kuni 4 kg, s.t. ca. 6 kuni 8 briketti

Tähelepanu!

Metsaniisket, immutatud, lakitud/värvitud, liimitud või kattekihiga puitu vms. ei tohi põletada. Samuti on keelatud põletada kartongi, plastikujääke, vanapaberit, saepuruplaate vms. Kasutage selles kaminas ainult puuhalge ja pruunsöebrikette.

Kasutage ainult:

a) Looduslikult kuivanud, lõhutud puitu, mis on vähemalt 2 aastat seisnud.

Niiske puidu kütteväärtus on oluliselt madalam kui kuival puidul. Lisaks on niiske puidu põletamisel oht, et kaminasse koguneb kiiresti nõgi. Samuti mõjub sellisel põletamisel tekkiv vingugaas ja paks suits nii naabritele kui kogu atmosfäärile halvasti.

b) Pruunsöebrikette tohib põletada ainult isesulguva uksega tuleasemetes.

Pruunsöebriketid sobivad suurepäraselt pikemalt hõõguva sütekihi saavutamiseks. Samas tohib neid selle kaminaga ainult suletud ukse korral kasutada.

Õiged küttepuud

Valige küttepuud järgnevate kriteeriumite alusel:

- Avatud tüüpi või avatud tuleasemega kaminas tule tegemiseks ei tohi kasutada vaiguseid halge (nt. nulg, mänd, kuusk), sest need tekitavad palju sädemeid.
- Avatud kaminatule jaoks sobivad ainult lehtpuuhalud (pöök, tamm, kask, viljapuud).
- Puit ei tohi liiga kaua seista. Eriti kaua või ilma piisava õhuliikumiseta seisnud puidu põlemisomadused halvenevad.

Puidu kuivatamine

- Mis tahes sorti puit peab ca. 2-3 aastat niiskuse eest kaitstud ja hästi õhutatud kohas seisma. Selleks sobib eriti hästi maja või garaaži katuseserva alune, kuhu vihma ei saja.
- Puitu ei tohiks hoida kile all, halva ventilatsiooniga garaažis ega keldris, sest nendes kohtades ei aurustu puidus sisalduv niiskus hästi ja puidu kütteväärtus langeb aja jooksul.
- Puit tuleb alati halgudeks lõhutult seisma panna, sest koor takistab niiskuse aurustumist.



Tule süütamine ja kamina soojendamine

Schmid kaminas tule süütamiseks asetage tuleaseme põhjale üksteisega risti mõned halud, nii et õhk pääseb nende vahel liikuma. Halgude peale paigutage võimalikult peened ja kuivad pilpad ning süüdake need. Kasutage selleks parafiinist süütetablette või muid spetsiaalseid süütematerjale, kuid ärge kunagi kasutage piiritust, bensiini, kütteõli ega muid kergestisüttivaid vedelikke. Samuti ärge kasutage ajalehpaberit. Tule süütamisel peab põlemisõhu siiber olema täielikult avatud. Süütamise hõlbustamiseks võib kaminaukse veidi lahti jätta, kuni tuli on korralikult põlema hakanud. Seejärel tuleb uks kindlalt sulgeda.

Tähelepanu:

Mis tahes põlevad vedelikud (grillimise süütevadeliik, piiritus, bensiin, kütteõli vms.) ei sobi tule süütamiseks, sest need on **plahvatusohtlikud!**

Tähelepanu!

Kamina kasutamise käigus võivad mõned kohad äärmiselt kuumaks minna. Kasutage kaasasolevat universaalset pajakinnast (sobib nii vasaku- kui paremakäelistele).



Pilpad, Süütevahend (nt. Parafiinist, Suured halud)

- Tule kiire süütamine on tähtis, et hoida ära suitsu tupp tungimine ja tuleaseme tahmumine.
- Tule süütamise etapil avage põlemisõhu siiber täielikult. Pärast süütamist saate küttevõimsust siibri asendiga ja põletusmaterjali koguse valikuga reguleerida.
- Ärge jätke kaminat tule süütamise etapil järelevalveta.
- Hõõgumise etapil sulgege põlemisõhu siiber, et söed kauem hõõguksid.

Keskkonnakaitse ja säästlikkuse alane nõuanne:

Kütmisel peab kaminauks alati suletud olema.

Põletusmaterjali lisamine

- Sulgege põlemisõhu siiber ja avage kaminauks aeglaselt, muidu võib suits tupp tungida.
- Lisage alati väike kogus põletusmaterjali (2-3 halgu).

Tahmavaba ukseklaas

Kamina ukseklaas ei tahmu, kui:

- kasutate kuivi puid (niiskusesisaldus ca. 20%, s.t. 1-2 aastat seisnud halud),
- avate teisese ja kolmandase õhu juurdevoolu,
- hoiate tuleasemes kõrge temperatuuri,
- süütate tule eeltoodud juhiste kohaselt.

Põlemisõhu reguleerimine

Põlemisõhu reguleerimine toimub kaminaukse all asuva siibri abil:

Tule süütamisel:

- Tule süütamisel nihutage siibri käepide kiire süttimise jaoks lõpuni vasakule.
- Nüüd siseneb põlemisõhk kaminasse altpoolt ning liigub üle tulevõre, tuleaseme põhja esiserva ja ülemise õhuliistu. Hoidke siibrit selles asendis, kuni tuleasemel on tekkinud piisav hõõguvate sütekiht, s.t. kuni puit on täielikult ära põlenud.
- Kiireks süütamiseks soovitage kaminaust veidi lahti hoida.
- Kui pärast süütamist on halud leegiga põlema hakanud, tuleb kaminauks kindlalt sulgeda.



Kütmise etapil:

- Peamisel kütmise etapil, kui puit on lõpuni ära põlenud ja tuleaseme põhjale on tekkinud hõõguvate süte kiht, saate küttevõimsust õhusiidri kaudu reguleerida.

Hõõguvad söed:

- Lükake põlemisõhu siibri käepide lõpuni paremale, et söed võimalikult kaua hõõguksid.

Kütmine üleminekuperioodil

Üleminekuperioodil, s.t. kõrgemate välisõhu temperatuuride korral võib ilma äkilisel soojenemisel korstnas tõmbega probleeme tekkida, nii et suits ei liigu täielikult korstnasse.

Sellisel juhul tuleb tuleasemele väiksem põletusmaterjali kogus panna ja siibrid kütmisel rohkem lahti hoida, nii et põletusmaterjal kiiremini (leekidega) ära põleb ja sellega korstnas stabiilse tõmbe tekitab.

Hõõguvate süte puhul probleemide tekkimise vältimiseks tuleb tuhka sagedamini ettevaatlikult eemaldada.

Esmakordne kasutamine

Esmakordsel kütmisel toimub ahjuvärvi lõplik kuivamine ning sellega võib kaasneda teatud lõhna ja kerge suitsu tekkimine ahjupindadelt.

Seetõttu tuleb ahju esmakordsel kütmisel kaminat korralikult kuumutada ja kindlasti ruumi piisavalt õhutada.



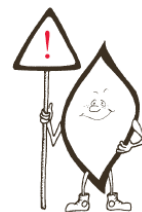
Avatud kasutus (ainult mudeli A puhul)

Avatud kaminat ei tohi avatud kaminauksega järelevalveta jätta, muidu võivad väljapaiskuvad sädemed ja söed tulekahju põhjustada.

Avatud kasutuse korral tohib põletada ainult puuhalge.

Põlemisõhu siiber

Põlemisõhu siiber peab avatud kamina kasutamisel alati avatud asendis olema, et kamin piisavalt põlemisõhku saaks.



Ruumi õhk / värske õhk

Ohutuse huvides peab kamina kasutamisel värske õhu juurdevool ruumis alati avatud olema.

Põlemisõhu juurdevool

Põlemisõhu juurdevoolu ei tohi rikkuda. Kindlasti tuleb tagada, et vajalikud põlemisõhu juurdevooluavad on kütmise ajal avatud.

Tõstetava ukse lahtipööramine

Tõstetava ukse lahtipööramiseks, näiteks ukseklaasi puhastamise jaoks lükake kaminauks lõpuni alla ja vastavalt ukse lukustuse tüübile toimige järgnevalt:

Variant 1:

Vasakul ja/või paremal kaminaukse kohal asub riiv. Pöörake seda ettepoole, et raam ei saaks ukse avamisel ülespoole libiseda. Ukse lukustus asub ukse paremal külje keskel. Keerake seda kaasasoleva abivahendiga ca. 1/4 pöret allapoole ja pöörake uks lahti. Kaminaukse sulgemiseks pöörake see algasendisse tagasi, suruge natuke ja sulgege abivahendiga. Pöörake riiv algasendisse tagasi.

Variant 2:

Vasakul ja/või paremal kaminaukse kohal asub riiv. Pöörake seda ettepoole, et raam ei saaks ukse avamisel ülespoole libiseda. Ukse lukustus asub ukse paremal külje keskel. Lükake ukseraami paremal küljel asuv liist ülespoole. Pöörake uks lahti. Kaminaukse sulgemiseks pöörake see algasendisse tagasi, suruge natuke ja lükake liist uuesti alla. Pöörake riivid algasendisse tagasi.



auf – lahti
zu – kinni

Variant 1



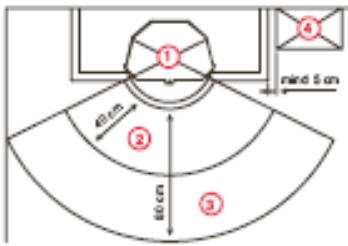
mit Verriegelungsleiste – lukustusliistuga
Tür aufschwenken – pöörake uks lahti
auf – lahti
zu – kinni

Variant 2

Tuleohutus

Tuleohutus kuumuskiirguse alas. Avatud kamina kuumuskiirguse alas ei tohi tuleaseme esiservast 80 cm kauguseni olla mingeid põlevast materjalist esemeid.

Tuleohutus väljaspool kuumuskiirguse ala. Avatud kamina juures ei tohi 5 cm kauguseni olla mingeid põlevast materjalist esemeid ega põlevast ehitusmaterjalist elemente.



mind. 5 cm – vähemalt 5 cm

1 = kamin

2 = ei mingeid põlevast materjalist ehituslikke elemente, statsionaarset sisustust ega raudbetoonist kandvaid seinu

3 = põlevast materjalist ehituslikud elementid, statsionaarne sisustus ja raudbetoonist kandvad seinad peavad olema mõlemast küljest ventileeritud kuumuskiirguse vastase kaitsega

4 = nt. mööbliesemed

Hooldusjuhised

Värvitud pindu võib niiske riidega pühkida. Värvikahjustuste parandamiseks saate edasimüüja kaudu kaminavärvi ja pihusteid.

Kullatud ja kroomitud pindu tohib ainult pehme riidega puhastada. Selliseid pindu peab ettevaatlikult ja ilma surumata puhastama (kattekihi maha hõõrumise oht).

Klaaspindade puhastamine:

- Ülestõstetavate kaminauste puhul tuleb kindlasti järgida vastavat punkti leheküljel 5.
- See Schmid kamin on kuumuskindla klaaskeraamikaga glasuuritud. Kui ahju kasutatakse ebaoptimaalselt, nt. põletatakse niisket puitu või tule süütamisel, hõõgumisel või üleminekuperioodi ajal, kui soojusvajadus on madal, siis tahmuvad kaminauste klaasid sagedamini.
- Ukseklaaside puhastamiseks sobib kõige paremini kaasasolev Schmid klaasipuhastusvahend. Samuti saab ukseklaasid vaevata puhtaks kloori sisaldava puhastusvahendiga, näiteks nõudepesumasinate puhastusvahendid või edasimüüja kaudu saadaval olevad kaminaklaasi puhastusvahendid.
- **Keskkonnasõbralik nõuanne:** kastke niiske riie või pabersalvrätik tuha sisse ja hõõruge sellega ukseklaasi. Seejärel pühkige ukseklaasi kuiva riidega. Puhastusvahendit ei tohi klaasitihenditesse imbuda.



Avatud kaminad peavad olema sellise ehituse ja paigaldusega, et toaõhu avad oleksid lihtsasti puhastatavad, vahed lae, seinte ja mööbliga oleksid nähtavad ja vabad ning ühenduste ja suitsutorude puhastamine ei oleks raskendatud.

Kaminat, suitsukanaleid ja suitsutorusid tuleb ladestustest vabastada ja puhastada igal aastal, vajadusel ka sagedamini, näiteks pärast korstnapühkimist. Seda peaks tegema asjatundja.

Ka korstnat peab regulaarselt puhastama. Seda peaks tegema professionaalne korstnapühkija. Vajalike ajavahemike kohta küsige korstna valmistajalt.

Tuha eemaldamine:

See Schmid kamin sobib eriti hästi kuiva puiduga kütmiseks ning soovitatavalt peaks puit põlema oma tuhas. Sellisel juhul ei jää põletusmaterjalist peaaegu mitte mingeid jääke. Sellegipoolest tuleb hiljemalt 20.-30. põletamise järel kogu tuhk tuleasemelt eemaldada. Selleks tõstke kaminarest üles ja tühjendage sisemine tuhaalus (joonis 1).

Tähelepanu: Olge kaminast tuha eemaldamisel ettevaatlik, sest söed võivad kuni 24 tundi kuumad püsida.



Joonis 1

Kamina suitsuga kokkupuutuvad pinnad: Sellistelt pindadelt tuleb sinna kogunev tahm regulaarselt eemaldada (kaks korda aastas).



„Kiire abi“ väiksemate probleemide korral

- **Klaas tahmub**

- Järgige kütmisel alati kasutusjuhendis toodud nõuandeid.
- Kas kasutatav puit on piisavalt kuiv?
- Kontrollige, ega uksetihendites ei ole pragusid vms.
- Kontrollige, kas ülemine õhuava ja siiber on korras.
- Vajadusel eemaldage ukseraami ülemine tihend.

- **Tõmme on halb**

- Kas suitsukanalid on puhtad?
- Kontrollige küttepuude niiskust.
- Ehk on välistemperatuur liiga kõrge?
- Seadke põlemisõhu juurdevool maksimaalseks ja jätke tule süütamise ajaks kaminauks veidi lahti (paokile).

- **Tulekindlad tellised on defektsed**

Väikesed praod näitavad kulumist ja võivad tekkida eriti sellisel juhul, kui halud põrkavad hooga tulekindlatest tellistest vooderdise vastu. Samas võib selliste telliste korral rahulikult edasi kütta. Tulekindlad tellised tuleb välja vahetada alles siis, kui need tugevasti pudisevad.

- **Värvikahjustused**

Värvikahjustused tuleb ahjuvärviga parandada. Suuremate kahjustuste korral kasutage pihustatavat ahjuvärvi. (Küsige edasimüüjatelt Schmid ahjuvärvi.) Kullatud ja kroomitud pindu tohib ainult pehme riidega pühkida. Ärge hõõruge tugevasti ja sagedasti ühte ja sama kohta – pealispind võib maha tulla.

Ülestõstetav uks on kinni kiilunud

Ülestõstetava ukse saab ka lahti pöörata, nt. ukseklaasi puhastamiseks. Selleks avage külgmine ukseriiv. Kui ukse tõstemehhanism kiilub kinni, siis kontrollige, kas see riiv on õiges asendis. Vajadusel pöörduge klienditeeninduse poole.

Korstnatulekahju korral

Varuosad: kasutada tohib ainult tootja poolt selgesõnaliselt lubatud varuosi. Vajadusel pöörduge edasimüüja poole.

Garantiileht

Seerianumber: _____

Täname Teid, et otsustasite Schmid originaaltoote kasuks. Sellele tootele anname **5-aastase garantii** ja varustame seda **10 aastat varuosadega**.

See on meie lubadus Teile, kuna usaldate meie tooteid.

Viieaastane garantii algab ostukuupäevast ja kehtib põhimõtteliselt kõigile selle Schmid toote osadele peale kuludetailide.

Garantii kehtib ainult selle garantiilehe esitamisel.

Pidage kindlasti silmas, et sellele garantiilehele peab olema kantud korrektne **seerianumber** ja **edasimüüja tempel**.

Soovime Teile palju õnnesid tunde selle Schmid ahjuga.

Tähelepanu: Kasutage ainult Schmid originaalvaruosi (saadaval edasimüüjate kaudu).

Seadme tüüp: _____

Toodet kontrollis: _____

Ostukuupäev: _____

Edasimüüja: _____

Schmid Feuerungstechnik GmbH & Co. KG

Melle käitis:

Betonstraße 9
49324 Melle
Telefon: 0 54 22-9 22 79-0
Faks: 0 54 22-9 22 79-79
Internet: www.schmid.st

Bayreuthi käitis:

An der Feuerwache 25
95445 Bayreuth
Telefon: 09 21-99 00 85- 0
Faks: 09 21-99 00 85-15
E-post: info@schmid.st